

๑๑. ให้ศูนย์ปราบปรามคนร้ายข้ามชาติและเข้าเมืองโดยผิดกฎหมาย กองบัญชาการตำรวจ
ตระเวนชายแดน (ศปชก.ตชด.) รับผิดชอบวางแผน อำนวยการ ควบคุม กำกับดูแลและสั่งการดำเนินงาน
ของหน่วยต่างๆ ตามโครงสร้างการจัด ให้เป็นไปอย่างมีประสิทธิภาพ สมฤทธิ์ผลตามวัตถุประสงค์ และนโยบาย
ของศูนย์ปราบปรามคนร้ายข้ามชาติและเข้าเมืองโดยผิดกฎหมาย สำนักงานตำรวจแห่งชาติ (ศปชก.ตร.)

ทั้งนี้ ตั้งแต่บัดนี้เป็นต้นไป คำสั่งใดที่ขัดหรือแย้งกับคำสั่งนี้ให้ยกเลิกและให้ใช้คำสั่งนี้แทน
สั่ง ณ วันที่ ๑๒ ตุลาคม พ.ศ.๒๕๖๑

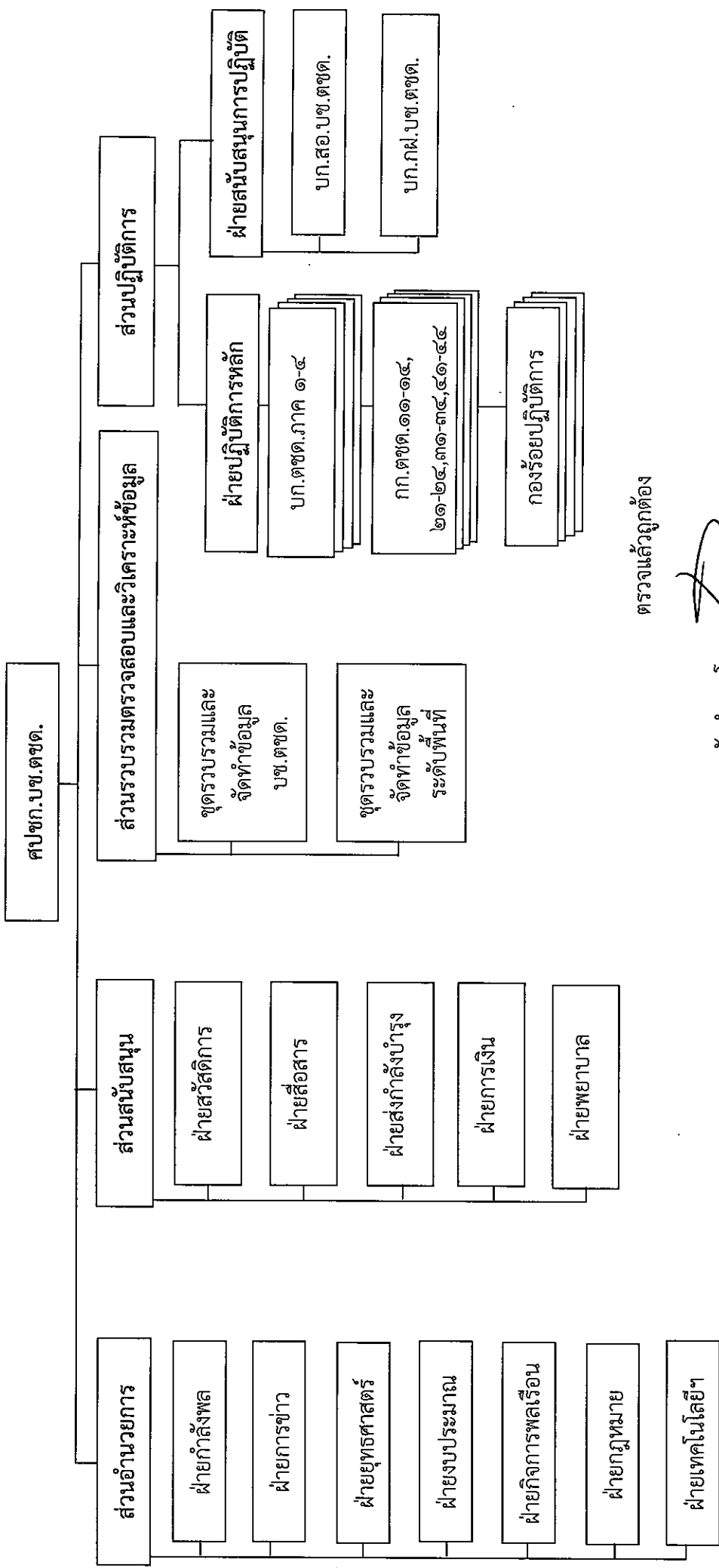
พลตำรวจตรี



(สมพงษ์ ชิงดวง)

รักษาราชการแทน ผู้บัญชาการตำรวจตระเวนชายแดน

ผนวก ก : โครงสร้างศูนย์ปราบปรามคนร้ายข้ามชาติและเข้าเมืองโดยผิดกฎหมาย กองบัญชาการตำรวจตระเวนชายแดน (ศบชก.ตชต.) ประกอบด้วย กิ่ง บช.ตชต. ที่ ๓๓๓๙ /๒๕๖๑ ลง ๑๖ ต.ค.๖๑ เรื่อง ศูนย์ปราบปรามคนร้ายข้ามชาติและเข้าเมืองโดยผิดกฎหมาย กองบัญชาการตำรวจตระเวนชายแดน (ศบชก.ตชต.)



ตรวจแล้วถูกต้อง

พินิตกรจโท

(มานิต นาโควงศ์)

รองผู้กำกับการฝ่ายอำนาจการ ๓๑ รักษาการแทน

ผู้กำกับกองฝ่ายอำนาจการ ๓ กองบังคับการอำนาจการ กองบัญชาการตำรวจตระเวนชายแดน

ผนวก ข : ส่วนบังคับบัญชา ศปชก.ตชด. ประกอบคำสั่ง บข.ตชด.

ที่ ๓๓๗๙ /๒๕๖๑ ลง ๑๒ ต.ค.๖๑ เรื่อง ศูนย์ปราบปรามคนร้ายข้ามชาติและเข้าเมืองโดยผิดกฎหมาย
กองบัญชาการตำรวจตระเวนชายแดน (ศปชก.ตชด.)

๑. ส่วนบังคับบัญชา

- ๑.๑ ผู้บัญชาการตำรวจตระเวนชายแดน เป็น ผู้อำนวยการ
ศูนย์ปราบปรามคนร้ายข้ามชาติและเข้าเมืองโดยผิดกฎหมาย (ผอ.ศปชก.ตชด)
- ๑.๒ รองผู้บัญชาการตำรวจตระเวนชายแดน (งานความมั่นคง) เป็น รอง ผู้อำนวยการ
ศูนย์ปราบปรามคนร้ายข้ามชาติและเข้าเมืองโดยผิดกฎหมาย (รอง ผอ.ศปชก.ตชด)
- ๑.๓ ผู้บังคับการอำนวยการ กองบัญชาการตำรวจตระเวนชายแดน เป็น เลขานุการ
ศูนย์ปราบปรามคนร้ายข้ามชาติและเข้าเมืองโดยผิดกฎหมาย

๒. อำนาจหน้าที่

๒.๑ อำนวยการ ควบคุม กำกับดูแล ให้การปฏิบัติการปราบปรามคนร้ายข้ามชาติและเข้าเมืองโดยผิดกฎหมาย ของ ศปชก.ตชด. เป็นไปด้วยความเรียบร้อยและกำหนดมาตรการที่เกี่ยวข้องกับการปราบปรามคนร้ายข้ามชาติและเข้าเมืองโดยผิดกฎหมาย เพิ่มเติมได้ตามความเหมาะสม

๒.๒ บริหาร กำกับ ควบคุม สั่งการ เร่งรัด ตรวจสอบติดตาม และประเมินผลการปฏิบัติงาน การปราบปรามคนร้ายข้ามชาติและเข้าเมืองโดยผิดกฎหมาย ของหน่วยปฏิบัติ

๒.๓ กำหนดแนวทางการประสานงานการปฏิบัติด้านการข่าวและการปราบปราม ระหว่างหน่วยงานและส่วนราชการที่เกี่ยวข้อง รวมทั้งจัดให้มีแนวทางการปฏิบัติที่ชัดเจนในการดำเนินการ

๒.๔ ออกคำสั่งที่เกี่ยวข้องกับการปราบปรามคนร้ายข้ามชาติและเข้าเมืองโดยผิดกฎหมาย รวมถึงชุดปฏิบัติการของ ศปชก.ตชด. เพื่อให้การปฏิบัติงานเป็นไปด้วยความเรียบร้อย

ตรวจแล้วถูกต้อง

พันตำรวจโท



(มานิต นาโควงศ์)

รองผู้กำกับการฝ่ายอำนวยการ ๓๖ รักษาราชการแทน

ผู้กำกับการฝ่ายอำนวยการ ๓ กองบังคับการอำนวยการ กองบัญชาการตำรวจตระเวนชายแดน

ผนวก ค : ส่วนอำนวยการ ศปชก.ตชด. ประกอบคำสั่ง บข.ตชด.

ที่ ๓๓๓๗ /๒๕๖๑ ลง ๑๖ ต.ค.๖๑ เรื่อง ศูนย์ปราบปรามคนร้ายข้ามชาติและเข้าเมืองโดยผิดกฎหมาย กองบัญชาการตำรวจตระเวนชายแดน (ศปชก.ตชด.)

๑. ส่วนอำนวยการ

- | | |
|--|---|
| ๑.๑ ผู้บังคับการอำนวยการ กองบัญชาการตำรวจตระเวนชายแดน ศูนย์ปราบปรามคนร้ายข้ามชาติและเข้าเมืองโดยผิดกฎหมาย (หน.อก.ศปชก.ตชด.) | เป็น หัวหน้าฝ่ายอำนวยการ |
| ๑.๒ รองผู้บังคับการอำนวยการ กองบัญชาการตำรวจตระเวนชายแดน ศูนย์ปราบปรามคนร้ายข้ามชาติและเข้าเมืองโดยผิดกฎหมาย (รอง หน.อก.ศปชก.ตชด.) งานป้องกันปราบปรามอาชญากรรม | เป็น รองหัวหน้าฝ่ายอำนวยการ |
| ๑.๓ ผู้กำกับฝ่ายอำนวยการ ๑ กองบังคับการอำนวยการ | เป็น หัวหน้าฝ่ายกำลังพล (หน.ฝกพ.) |
| ๑.๓.๑ สารวัตรฝ่ายอำนวยการ ๑ กองบังคับการอำนวยการ | เป็น เจ้าหน้าที่ฝ่ายกำลังพล |
| ๑.๓.๒ ข้าราชการตำรวจในสังกัด ฝ่ายอำนวยการ ๑ กองบังคับการอำนวยการ (ที่ได้รับมอบหมาย) | เป็น เจ้าหน้าที่ฝ่ายกำลังพล |
| ๑.๔ ผู้กำกับฝ่ายอำนวยการ ๒ กองบังคับการอำนวยการ | เป็น หัวหน้าฝ่ายการข่าว (หน.ฝขว.) |
| ๑.๔.๑ สารวัตรฝ่ายอำนวยการ ๒ กองบังคับการอำนวยการ | เป็น เจ้าหน้าที่ฝ่ายการข่าว |
| ๑.๔.๒ ข้าราชการตำรวจในสังกัด ฝ่ายอำนวยการ ๒ กองบังคับการอำนวยการ (ที่ได้รับมอบหมาย) | เป็น เจ้าหน้าที่ฝ่ายการข่าว |
| ๑.๕ ผู้กำกับฝ่ายอำนวยการ ๓ กองบังคับการอำนวยการ | เป็น หัวหน้าฝ่ายยุทธศาสตร์ (หน.ฝยศ.) |
| ๑.๕.๑ สารวัตรฝ่ายอำนวยการ ๓ กองบังคับการอำนวยการ | เป็น เจ้าหน้าที่ฝ่ายยุทธศาสตร์ |
| ๑.๕.๒ ข้าราชการตำรวจในสังกัด ฝ่ายอำนวยการ ๓ กองบังคับการอำนวยการ (ที่ได้รับมอบหมาย) | เป็น เจ้าหน้าที่ฝ่ายยุทธศาสตร์ |
| ๑.๖ ผู้กำกับฝ่ายอำนวยการ ๔ กองบังคับการอำนวยการ | เป็น หัวหน้าฝ่ายงบประมาณ (หน.ฝงป.) |
| ๑.๖.๑ สารวัตรฝ่ายอำนวยการ ๔ กองบังคับการอำนวยการ | เป็น เจ้าหน้าที่ฝ่ายงบประมาณ |
| ๑.๖.๒ ข้าราชการตำรวจในสังกัด ฝ่ายอำนวยการ ๔ กองบังคับการอำนวยการ (ที่ได้รับมอบหมาย) | เป็น เจ้าหน้าที่ฝ่ายงบประมาณ |
| ๑.๗ ผู้กำกับฝ่ายอำนวยการ ๕ กองบังคับการอำนวยการ | เป็น หัวหน้าฝ่ายกิจการพลเรือน (หน.ฝกร.) |
| ๑.๗.๑ สารวัตรฝ่ายอำนวยการ ๕ กองบังคับการอำนวยการ | เป็น เจ้าหน้าที่ฝ่ายกิจการพลเรือน |
| ๑.๗.๒ ข้าราชการตำรวจในสังกัด ฝ่ายอำนวยการ ๕ กองบังคับการอำนวยการ (ที่ได้รับมอบหมาย) | เป็น เจ้าหน้าที่ฝ่ายกิจการพลเรือน |
| ๑.๘ ผู้กำกับฝ่ายอำนวยการ ๖ กองบังคับการอำนวยการ | เป็น หัวหน้าฝ่ายกฎหมาย (หน.ฝกม.) |
| ๑.๘.๑ สารวัตรฝ่ายอำนวยการ ๖ กองบังคับการอำนวยการ | เป็น เจ้าหน้าที่ฝ่ายกฎหมาย |
| ๑.๘.๒ ข้าราชการตำรวจในสังกัด ฝ่ายอำนวยการ ๖ กองบังคับการอำนวยการ (ที่ได้รับมอบหมาย) | เป็น เจ้าหน้าที่ฝ่ายกฎหมาย |

ผนวก ค : ส่วนอำนวยการ ศปชก.ตชด. ประกอบคำสั่ง บช.ตชด.

ที่ กกต๙ /๒๕๖๑ ลง ๑๒ ต.ค.๖๑ เรื่อง ศูนย์ปราบปรามคนร้ายข้ามชาติและเข้าเมืองโดยผิดกฎหมาย
กองบัญชาการตำรวจตระเวนชายแดน (ศปชก.ตชด.)

- | | |
|--|---|
| ๑.๙ ผู้กำกับการฝ่ายอำนวยการ ๘ กองบังคับการอำนวยการ | เป็น หัวหน้าฝ่ายเทคโนโลยีสารสนเทศ (หน.ฝทส.) |
| ๑.๙.๑ สารวัตรฝ่ายอำนวยการ ๘ กองบังคับการอำนวยการ | เป็น เจ้าหน้าที่ฝ่ายเทคโนโลยีฯ |
| ๑.๙.๒ ข้าราชการตำรวจในสังกัด ฝ่ายอำนวยการ ๘
กองบังคับการอำนวยการ (ที่ได้รับมอบหมาย) | เป็น เจ้าหน้าที่ฝ่ายเทคโนโลยีฯ |

๒. อำนาจหน้าที่

๒.๑ เป็นฝ่ายอำนวยการให้กับส่วนบังคับบัญชา (ผอ.ศปชก.ตชด.) มีหน้าที่ในการช่วยเหลือผู้บังคับบัญชา
ในการอำนวยการดำเนินงานธุรการ งานกำลังพล งานแผน งานยุทธศาสตร์ งานงบประมาณ งานการเงิน
งานประชาสัมพันธ์ งานเทคโนโลยีสารสนเทศ การประสานการปฏิบัติกับหน่วยงานที่เกี่ยวข้อง และงานติดตาม
ประเมินผลการปฏิบัติงานของหน่วยปฏิบัติในสังกัด ตลอดจนรายงานผลการปฏิบัติงานให้ ผอ.ศปชก.ตชด. ทราบ

๒.๒ รวบรวมข้อมูล จัดทำฐานข้อมูล สถิติผลการจับกุม สถิติการป้องกันปราบปราม และวิเคราะห์ปัญหา
อุปสรรค และเสนอแนะแนวทางแก้ไขปัญหา

๒.๓ วางแผนการปฏิบัติการร่วม ยุทธการ การข่าว รวมทั้งเป็นเจ้าภาพรับผิดชอบในการดำเนินการ
ปราบปรามคนร้ายข้ามชาติและเข้าเมืองโดยผิดกฎหมายในภาพรวมของ บช.ตชด.

๒.๔ ปฏิบัติการอื่นตามที่ ผอ.ศปชก.ตชด. สั่งการ

ตรวจแล้วถูกต้อง

พันตำรวจโท



(มานิต นาโควงศ์)

รองผู้กำกับการฝ่ายอำนวยการ ๓๑ รักษาราชการแทน

ผู้กำกับการฝ่ายอำนวยการ ๓ กองบังคับการอำนวยการ กองบัญชาการตำรวจตระเวนชายแดน

ผนวก ง : ส่วนสนับสนุน ศปชก.ตชด. ประกอบคำสั่ง บช.ตชด.

ที่ ๓๓๓ /๒๕๖๑ ลง ๑๒ ต.ค.๖๑ เรื่อง ศูนย์ปราบปรามคนร้ายข้ามชาติและเข้าเมืองโดยผิดกฎหมาย
กองบัญชาการตำรวจตระเวนชายแดน (ศปชก.ตชด.)

๑. ส่วนสนับสนุน

- | | |
|--|---|
| ๑.๑ ผู้บังคับการสนับสนุน กองบัญชาการตำรวจตระเวนชายแดน
ศูนย์ปราบปรามคนร้ายข้ามชาติและเข้าเมืองโดยผิดกฎหมาย
(หน.สสน.ศปชก.ตชด.) | เป็น หัวหน้าฝ่ายสนับสนุน |
| ๑.๒ รองผู้บังคับการสนับสนุน กองบัญชาการตำรวจตระเวนชายแดน
ศูนย์ปราบปรามคนร้ายข้ามชาติและเข้าเมืองโดยผิดกฎหมาย
(รอง หน.สสน.ศปชก.ตชด.) ที่ได้รับมอบหมาย | เป็น รองหัวหน้าฝ่ายสนับสนุน |
| ๑.๓ ผู้กำกับฝ่ายสนับสนุน ๑ กองบังคับการสนับสนุน | เป็น หัวหน้าฝ่ายสวัสดิการ (หน.ฝสภ.) |
| ๑.๓.๑ สารวัตรฝ่ายสนับสนุน ๑ กองบังคับการสนับสนุน | เป็น เจ้าหน้าที่ฝ่ายสวัสดิการ |
| ๑.๓.๒ ข้าราชการตำรวจในสังกัด ฝ่ายสนับสนุน ๑
กองบังคับการสนับสนุน (ที่ได้รับมอบหมาย) | เป็น เจ้าหน้าที่ฝ่ายสวัสดิการ |
| ๑.๔ ผู้กำกับฝ่ายสนับสนุน ๒ กองบังคับการสนับสนุน | เป็น หัวหน้าฝ่ายสื่อสาร (หน.ฝสส.) |
| ๑.๔.๑ สารวัตรฝ่ายสนับสนุน ๒ กองบังคับการสนับสนุน | เป็น เจ้าหน้าที่ฝ่ายสื่อสาร |
| ๑.๔.๒ ข้าราชการตำรวจในสังกัด ฝ่ายสนับสนุน ๒
กองบังคับการสนับสนุน (ที่ได้รับมอบหมาย) | เป็น เจ้าหน้าที่ฝ่ายสื่อสาร |
| ๑.๕ ผู้กำกับฝ่ายสนับสนุน ๓ กองบังคับการสนับสนุน | เป็น หัวหน้าฝ่ายส่งกำลังบำรุง (หน.ฝภบ.) |
| ๑.๕.๑ สารวัตรฝ่ายสนับสนุน ๓ กองบังคับการสนับสนุน | เป็น เจ้าหน้าที่ฝ่ายส่งกำลังบำรุง |
| ๑.๕.๒ ข้าราชการตำรวจในสังกัด ฝ่ายสนับสนุน ๓
กองบังคับการสนับสนุน (ที่ได้รับมอบหมาย) | เป็น เจ้าหน้าที่ฝ่ายส่งกำลังบำรุง |
| ๑.๖ ผู้กำกับฝ่ายสนับสนุน ๔ กองบังคับการสนับสนุน | เป็น หัวหน้าฝ่ายการเงิน (หน.ฝภง.) |
| ๑.๖.๑ สารวัตรฝ่ายสนับสนุน ๔ กองบังคับการสนับสนุน | เป็น เจ้าหน้าที่ฝ่ายการเงิน |
| ๑.๖.๒ ข้าราชการตำรวจในสังกัด ฝ่ายสนับสนุน ๔
กองบังคับการสนับสนุน (ที่ได้รับมอบหมาย) | เป็น เจ้าหน้าที่ฝ่ายการเงิน |
| ๑.๗ ผู้กำกับฝ่ายสนับสนุน ๕ กองบังคับการสนับสนุน | เป็น หัวหน้าฝ่ายพยาบาล (หน.ฝพบ.) |
| ๑.๗.๑ สารวัตรฝ่ายสนับสนุน ๕ กองบังคับการสนับสนุน | เป็น เจ้าหน้าที่ฝ่ายพยาบาล |
| ๑.๗.๒ ข้าราชการตำรวจในสังกัด ฝ่ายสนับสนุน ๕
กองบังคับการสนับสนุน (ที่ได้รับมอบหมาย) | เป็น เจ้าหน้าที่ฝ่ายพยาบาล |

๒. อำนาจหน้าที่

๒.๑ เป็นฝ่ายสนับสนุนการปฏิบัติ มีหน้าที่ในการช่วยเหลืองานด้าน สวัสดิการ ส่งกำลังบำรุง การสื่อสาร และด้านการส่งกลับสายการแพทย์ ให้กับฝ่ายปฏิบัติการ และการประสานการปฏิบัติกับหน่วยงานที่เกี่ยวข้อง ในการให้การสนับสนุนการปฏิบัติ

๒.๒ ปฏิบัติการอื่นตามที่ ผอ.ศปชก.ตชด. สั่งการ

ตรวจแล้วถูกต้อง

พันตำรวจโท

(มานิต นาโควงศ์)

รองผู้กำกับฝ่ายอำนวยการ ๓ฯ รักษาราชการแทน

ผู้กำกับฝ่ายอำนวยการ ๓ กองบังคับการอำนวยการ กองบัญชาการตำรวจตระเวนชายแดน

ผนวก จ : ส่วนรวบรวมและวิเคราะห์ข้อมูลประกอบคำสั่ง บข.ตชด.

ที่ กกทก /๒๕๖๑ ลง ๑๒ ต.ค.๖๑ เรื่อง ศูนย์ปราบปรามคนร้ายข้ามชาติและเข้าเมืองโดยผิดกฎหมาย
กองบัญชาการตำรวจตระเวนชายแดน (ศปชก.ตชด.)

ส่วนรวบรวมตรวจสอบและวิเคราะห์ข้อมูล ประกอบด้วย

๑. ชุดรวบรวมและจัดทำข้อมูล ระดับกองบัญชาการตำรวจตระเวนชายแดน

๑.๑ ข้าราชการตำรวจปฏิบัติหน้าที่ ชุดรวบรวมและจัดทำข้อมูล ระดับกองบัญชาการตำรวจตระเวนชายแดน

๑.๑.๑ รองผู้กำกับการฝ่ายอำนวยการ ๓ กองบังคับการอำนวยการ เป็น หัวหน้าชุด
กองบัญชาการตำรวจตระเวนชายแดน (ที่ได้รับมอบหมาย)

๑.๑.๒ สารวัตรฝ่ายอำนวยการ ๓ กองบังคับการอำนวยการ เป็น รองหัวหน้าชุด
กองบัญชาการตำรวจตระเวนชายแดน
(งานรักษาความสงบเรียบร้อย)

๑.๑.๓ รองสารวัตรฝ่ายอำนวยการ ๓ กองบังคับการอำนวยการ เป็น เจ้าหน้าที่
กองบัญชาการตำรวจตระเวนชายแดน
(งานรักษาความสงบเรียบร้อย) ที่ได้รับมอบหมาย

๑.๑.๔ ผู้บังคับหมู่ฝ่ายอำนวยการ ๓ กองบังคับการอำนวยการ เป็น เจ้าหน้าที่
กองบัญชาการตำรวจตระเวนชายแดน
(งานรักษาความสงบเรียบร้อย) ที่ได้รับมอบหมาย

๑.๒ อำนาจหน้าที่

๑.๒.๑ กำหนดแนวทางประสานงานการปฏิบัติด้านการข่าว การปราบปรามคนร้ายข้ามชาติ
และเข้าเมืองโดยผิดกฎหมาย ระหว่างหน่วยงานและส่วนราชการที่เกี่ยวข้อง รวมทั้งจัดให้มีแนวทางปฏิบัติ
ที่ชัดเจน ในการดำเนินการให้สอดคล้องกับชุดตรวจสอบและวิเคราะห์ข้อมูล ระดับสำนักงานตำรวจแห่งชาติ

๑.๒.๒ ชุดรวบรวมและจัดทำข้อมูล กองบัญชาการตำรวจตระเวนชายแดน นำข้อมูลจาก
ชุดรวบรวมและจัดทำข้อมูลของหน่วยปฏิบัติ บันทึกข้อมูลลงในระบบ CMIS เพื่อให้ชุดตรวจสอบและวิเคราะห์ข้อมูล
ระดับสำนักงานตำรวจแห่งชาติ นำมาวิเคราะห์ข้อมูลต่อไป

๑.๒.๓ ให้ข้อเสนอแนะเกี่ยวกับข้อมูลหรือข้อเท็จจริงที่สำคัญต่อผู้อำนวยการศูนย์ปราบปราม
คนร้ายข้ามชาติและเข้าเมืองโดยผิดกฎหมาย เพื่อรายงานต่อผู้บัญชาการตำรวจแห่งชาติทราบโดยเร็ว

๑.๒.๔ ปฏิบัติงานอื่นๆ ที่ผู้บังคับบัญชามอบหมาย

๒.ชุดรวบรวมและจัดทำข้อมูล ระดับพื้นที่

๒.๑ ชุดรวบรวมและจัดทำข้อมูล กองบังคับการตำรวจตระเวนชายแดน ภาค ๑-๔

๒.๑.๑ รองผู้กำกับการฝ่ายอำนวยการ เป็น หัวหน้าชุด
กองบังคับการตำรวจตระเวนชายแดนภาค ๑-๔
(ที่ได้รับมอบหมาย)

๒.๑.๒ สารวัตรฝ่ายอำนวยการ เป็น รองหัวหน้าชุด
กองบังคับการตำรวจตระเวนชายแดนภาค ๑-๔
(ที่ได้รับมอบหมาย)

๒.๑.๓ รองสารวัตรฝ่ายอำนวยการ เป็น เจ้าหน้าที่
กองบังคับการตำรวจตระเวนชายแดนภาค ๑-๔
(ที่ได้รับมอบหมาย)

ผนวก จ : ส่วนรวบรวมและวิเคราะห์ข้อมูลประกอบคำสั่ง บข.ตชด.

ที่ ๓๓๓ /๒๕๖๑ ลง ๑๒ ต.ค.๖๑ เรื่อง ศูนย์ปราบปรามคนร้ายข้ามชาติและเข้าเมืองโดยผิดกฎหมาย
กองบัญชาการตำรวจตระเวนชายแดน (ศปชก.ตชด.)

๒.๒ ชุดรวบรวมและจัดทำข้อมูล กองกำกับการตำรวจตระเวนชายแดน ๑๑-๑๔,๒๑-๒๔,๓๑-๓๔,๔๑-๔๔

๒.๒.๑ รองผู้กำกับการตำรวจตระเวนชายแดนที่ เป็น หัวหน้าชุด

๑๑-๑๔,๒๑-๒๔,๓๑-๓๔,๔๑-๔๔ (ที่ได้รับมอบหมาย)

๒.๒.๒ สารวัตรกองกำกับการตำรวจตระเวนชายแดนที่ เป็น รองหัวหน้าชุด

๑๑-๑๔,๒๑-๒๔,๓๑-๓๔,๔๑-๔๔ (ที่ได้รับมอบหมาย)

๒.๒.๓ รองสารวัตรกองกำกับการตำรวจตระเวนชายแดนที่ เป็น เจ้าหน้าที่

๑๑-๑๔,๒๑-๒๔,๓๑-๓๔,๔๑-๔๔ (ที่ได้รับมอบหมาย)

๒.๒.๔ ข้าราชการตำรวจในสังกัดกองกำกับการตำรวจตระเวนชายแดนที่ เป็น เจ้าหน้าที่

๑๑-๑๔,๒๑-๒๔,๓๑-๓๔,๔๑-๔๔ (ที่ได้รับมอบหมาย)

๒.๓ อำนาจหน้าที่

๒.๓.๑ ประสานงานการปฏิบัติด้านการข่าว การปราบปรามคนร้ายข้ามชาติและเข้าเมืองโดยผิด
กฎหมาย ระหว่างหน่วยงานและศูนย์ราชการที่เกี่ยวข้อง

๒.๓.๒ จัดเก็บรวบรวมข้อมูลที่เกี่ยวข้องกับคนร้ายข้ามชาติและเข้าเมืองโดยผิดกฎหมาย

๒.๓.๓ วิเคราะห์ข้อมูลที่ได้รับมา เพื่อให้ผู้บังคับบัญชาสามารถสั่งการหน่วยปฏิบัติได้

๒.๓.๔ ชุดรวบรวมและจัดทำข้อมูล กองกำกับการตำรวจตระเวนชายแดน บันทึกข้อมูลลงในระบบ
CMIS เพื่อให้ชุดตรวจสอบและวิเคราะห์ข้อมูล ระดับสำนักงานตำรวจแห่งชาติ นำมาวิเคราะห์ข้อมูลต่อไป

๒.๓.๕ ปฏิบัติงานอื่นๆ ที่ผู้บังคับบัญชามอบหมาย

ตรวจแล้วถูกต้อง

พันตำรวจโท



(มานิต นาโควงศ์)

รองผู้กำกับการฝ่ายอำนวยการ ๓ฯ รักษาราชการแทน

ผู้กำกับการฝ่ายอำนวยการ ๓ กองบังคับการอำนวยการ กองบัญชาการตำรวจตระเวนชายแดน

ผนวก ฉ : ส่วนปฏิบัติการ ศปชก.ตชด. ประกอบคำสั่ง บช.ตชด.

ที่ ๓๓๓ /๒๕๖๑ ลง ๑๒ ต.ค.๖๑ เรื่อง ศูนย์ปราบปรามคนร้ายข้ามชาติและเข้าเมืองโดยผิดกฎหมาย
กองบัญชาการตำรวจตระเวนชายแดน (ศปชก.ตชด.)

ส่วนปฏิบัติการ

๑. ฝ่ายปฏิบัติการหลัก

๑.๑ หน่วยปฏิบัติ

๑.๑.๑ กองบังคับการตำรวจตระเวนชายแดน ภาค ๑-๔

๑.๑.๒ กองกำกับการตำรวจตระเวนชายแดน ที่ ๑๑-๑๔, ๒๑-๒๔, ๓๑-๓๔, ๔๑-๔๔

๑.๑.๓ กองร้อยตำรวจตระเวนชายแดน (กองร้อยปฏิบัติการ ๔-๗)

๑.๒ อำนาจหน้าที่

๑.๒.๑ สืบสวน จับกุม ปราบปรามคนร้ายข้ามชาติและเข้าเมืองโดยผิดกฎหมาย ในพื้นที่
รับผิดชอบ และดำเนินการตามมาตรการที่ศูนย์ปราบปรามคนร้ายข้ามชาติและเข้าเมืองโดยผิดกฎหมาย
กองบัญชาการตำรวจตระเวนชายแดน (ศปชก.ตชด.) กำหนด

๑.๒.๒ ประกอบคำสั่งเป็นชุดปฏิบัติการตามความจำเป็นและเหมาะสม เพื่อปฏิบัติการกิจ
ในส่วนของการกระทำความผิดเกี่ยวกับคนร้ายข้ามชาติและเข้าเมืองโดยผิดกฎหมาย ที่เกี่ยวข้อง

๑.๒.๓ จัดชุดปฏิบัติการข่าวเพื่อทำหน้าที่วิเคราะห์ ประเมินและติดตามสถานการณ์
ความเคลื่อนไหวของคนร้ายข้ามชาติและเข้าเมืองโดยผิดกฎหมายที่เกิดขึ้นในพื้นที่รับผิดชอบ ตลอดจนประสานงาน
การข่าวเพื่อแลกเปลี่ยนข้อมูลข่าวสารระหว่างหน่วยงานอย่างใกล้ชิด

๑.๒.๔ จัดทำระบบฐานข้อมูลเครือข่ายที่เกี่ยวข้องกับคนร้ายข้ามชาติและเข้าเมือง
โดยผิดกฎหมาย เพื่อประโยชน์ในการสืบสวนสอบสวน ป้องกันปราบปราม ในระดับกองบัญชาการ โดยให้พิจารณา
ทบทวนทุก ๓ เดือน

๑.๒.๕ ประชาสัมพันธ์ในเรื่องวิธีการ และความเสียหายจากคนร้ายข้ามชาติและเข้าเมือง
โดยผิดกฎหมาย โดยใช้สื่อทุกรูปแบบ เพื่อต่อต้านและตระหนักถึงภัยของคนร้ายข้ามชาติและเข้าเมือง
โดยผิดกฎหมาย

๑.๒.๖ พัฒนาและสร้างเครือข่าย แสวงหาความร่วมมือกับทุกหน่วยงานที่เกี่ยวข้อง ทั้งในประเทศ
และต่างประเทศ และสถานทูตต่างๆ เพื่อเพิ่มขีดความสามารถและความรวดเร็ว ในการช่วยเหลือผู้เสียหาย รวมทั้ง
การนำผู้กระทำผิดมาลงโทษตามกฎหมาย

๒. ฝ่ายสนับสนุนการปฏิบัติ

๒.๑ หน่วยปฏิบัติ

๒.๑.๑ กองบังคับการสนับสนุนทางอากาศ กองบัญชาการตำรวจตระเวนชายแดน

๒.๑.๒ กองบังคับการฝึกพิเศษ กองบัญชาการตำรวจตระเวนชายแดน

๒.๒ อำนาจหน้าที่

๒.๒.๑ จัดกำลังพล ยานพาหนะ อุปกรณ์ เครื่องมือ เครื่องใช้ ในการสนับสนุนการปฏิบัติการกิจ
เมื่อได้รับคำสั่ง หรือเมื่อได้รับการร้องขอ

๒.๒.๒ สนับสนุนการดำเนินการตามแผนงาน โครงการ กิจกรรมที่เกี่ยวข้อง รวมทั้งพัฒนาบุคลากร
ในหน่วยงานให้มีความรู้ใหม่ๆ เพื่อให้ทันต่อสถานการณ์ที่เกิดขึ้นในปัจจุบัน

ตรวจแล้วถูกต้อง

พันตำรวจโท

(มานิต นาโควงศ์)

รองผู้กำกับการฝ่ายอำนวยการ ๓ฯ รักษาราชการแทน

ผู้กำกับการฝ่ายอำนวยการ ๓ กองบังคับการอำนวยการ กองบัญชาการตำรวจตระเวนชายแดน

ผนวก ข : ภารกิจ การปฏิบัติ และแนวทางการปฏิบัติ ของ ศปชก.ตชด. ประกอบคำสั่ง บช.ตชด.

ที่ กทกค/๒๕๖๑ ลง ๑๒ ต.ค.๖๑ เรื่อง ศูนย์ปราบปรามคนร้ายข้ามชาติและเข้าเมืองโดยผิดกฎหมาย กองบัญชาการตำรวจตระเวนชายแดน (ศปชก.ตชด.)

๑. แนวทางการปฏิบัติของศูนย์ปราบปรามคนร้ายข้ามชาติและเข้าเมืองโดยผิดกฎหมาย กองบัญชาการตำรวจตระเวนชายแดน (ศปชก.ตชด.)

๑.๑ ศูนย์ปราบปรามคนร้ายข้ามชาติและเข้าเมืองโดยผิดกฎหมาย กองบัญชาการตำรวจตระเวนชายแดน (ศปชก.ตชด.) มีหน้าที่ กำหนดนโยบาย เป้าหมาย วางแผน มาตรการในการปราบปรามคนร้ายข้ามชาติและเข้าเมืองโดยผิดกฎหมาย ในเขตพื้นที่รับผิดชอบตามแนวชายแดน เพื่อให้หน่วยงานในสังกัดถือเป็นแนวทางในการปฏิบัติงานรวมถึง ควบคุม กำกับดูแล ติดตามการปฏิบัติของหน่วยต่างๆ ในสังกัด และประสานงานกับหน่วยงานเกี่ยวข้อง เพื่อให้การปฏิบัติเป็นไปด้วยความเรียบร้อย มีประสิทธิภาพ เกิดประสิทธิผล บรรลุตามวัตถุประสงค์

๑.๒ ใช้ศูนย์ปราบปรามคนร้ายข้ามชาติและเข้าเมืองโดยผิดกฎหมาย กองบัญชาการตำรวจตระเวนชายแดน (ศปชก.ตชด.) ในการขับเคลื่อนการดำเนินการเกี่ยวกับการปราบปรามคนร้ายข้ามชาติและเข้าเมืองโดยผิดกฎหมายของหน่วย เพื่อให้เป็นไปตามนโยบายของสำนักงานตำรวจแห่งชาติ และกองบัญชาการตำรวจตระเวนชายแดน

๑.๓ จัดทำฐานข้อมูลลักษณะการกระทำความผิด พื้นที่ที่พบการกระทำความผิด พื้นที่สุ่มเสี่ยง เส้นทางลำเลียง กลุ่มบุคคล เครือข่าย ที่มีการกระทำความผิดเกี่ยวกับคนร้ายข้ามชาติและเข้าเมืองโดยผิดกฎหมาย ของหน่วยปฏิบัติในสังกัดเพื่อเป็นฐานข้อมูลประจำหน่วย รวมทั้งควบคุมการปฏิบัติของหน่วยปฏิบัติหลักในสังกัด

๑.๔ จัดทำข้อมูลที่เกี่ยวข้องกับคนร้ายข้ามชาติและเข้าเมืองโดยผิดกฎหมาย โดยประสานงานแลกเปลี่ยนข้อมูลข่าวสารระหว่างหน่วยงานที่เกี่ยวข้อง เพื่อนำมาใช้ให้เกิดประโยชน์ในการสืบสวนและปราบปรามการกระทำความผิด

๑.๕ เร่งรัดการสืบสวน ปราบปราม จับกุม ผู้กระทำความผิด รวมทั้งขยายผลการปฏิบัติ เครือข่ายของผู้กระทำความผิด หรือผู้ที่เกี่ยวข้องในการกระทำความผิด เพื่อดำเนินคดีตามกฎหมายต่อไป

๑.๖ รวบรวมข้อมูล ตามข้อ ๑.๓ - ๑.๔ เพื่อเสนอผู้อำนวยการ ศูนย์ปราบปรามคนร้ายข้ามชาติและเข้าเมืองโดยผิดกฎหมาย (ผอ.ศปชก.ตชด.) เพื่อใช้ประกอบการพิจารณาสั่งการใดๆ อันเกี่ยวกับการดำเนินงานด้านการปราบปรามคนร้ายข้ามชาติและเข้าเมืองโดยผิดกฎหมาย

๒. แนวทางการปฏิบัติของฝ่ายปฏิบัติการ

๒.๑ ให้ฝ่ายปฏิบัติการจัดทำข้อมูลลักษณะการกระทำความผิด พื้นที่ที่พบการกระทำความผิด พื้นที่สุ่มเสี่ยง เส้นทางลำเลียง กลุ่มบุคคล เครือข่าย ที่มีการกระทำความผิดเกี่ยวกับคนร้ายข้ามชาติและเข้าเมืองโดยผิดกฎหมายในพื้นที่รับผิดชอบ

๒.๒ ฝ่ายปฏิบัติการระดับกองร้อยปฏิบัติการ ให้ดำเนินการ ดังนี้

๒.๒.๑ นำฐานข้อมูล ตามข้อ ๒.๑ มาดำเนินการจับกุมปราบปราม ผู้กระทำความผิดลักษณะดังกล่าวในพื้นที่รับผิดชอบ หรือประสานกับหน่วยงานที่เกี่ยวข้องในพื้นที่ในการจับกุมปราบปราม และ/หรือ ให้การสนับสนุนกำลังพล ยานพาหนะ อาวุธยุทโธปกรณ์ ตามขีดความสามารถ ให้กับหน่วยปฏิบัติหลักในพื้นที่รับผิดชอบในการปราบปรามคนร้ายข้ามชาติและเข้าเมืองโดยผิดกฎหมาย เมื่อได้รับการประสาน/ร้องขอ

ผนวก ข : ภารกิจ การปฏิบัติ และแนวทางการปฏิบัติ ของ ศปชก.ตชด. ประกอบคำสั่ง บช.ตชด.
ที่ ๓๓๙ /๒๕๖๑ ลง ๑๒ ต.ค.๖๑ เรื่อง ศูนย์ปราบปรามคนร้ายข้ามชาติและเข้าเมืองโดยผิดกฎหมาย
กองบัญชาการตำรวจตระเวนชายแดน (ศปชก.ตชด.)

๒.๒.๒ ดำเนินการตั้งจุดตรวจ จุดสกัด ตามช่องทางธรรมชาติ เส้นทางหลัก
เส้นทางรอง เส้นทางธรรมชาติ และเส้นทางที่คาดว่าจะพบการกระทำความผิดเพื่อเป็นการปราบปราม
คนร้ายข้ามชาติและเข้าเมืองโดยผิดกฎหมาย โดยประสานกับหน่วยงานหลักที่รับผิดชอบในพื้นที่

๒.๒.๓ บูรณาการร่วมกับหน่วยงานราชการที่เกี่ยวข้องในพื้นที่

๒.๓ ฝ่ายปฏิบัติการ ระดับ กองกำกับการตำรวจตระเวนชายแดน ๑๑-๑๔, ๒๑-๒๔, ๓๑-๓๔,
๔๑-๔๔ ให้ดำเนินการ ดังนี้

๒.๓.๑ จัดทำข้อมูล ตามข้อ ๒.๑ ของหน่วยปฏิบัติในสังกัด เพื่อเป็นฐานข้อมูล
ประจำหน่วย และรายงานข้อมูลดังกล่าวให้ศูนย์ปราบปรามคนร้ายข้ามชาติและเข้าเมืองโดยผิดกฎหมาย
กองบัญชาการตำรวจตระเวนชายแดน (ศปชก.ตชด.) ทราบ

๒.๓.๒ จัดเตรียมชุดปฏิบัติการ เพื่อให้การสนับสนุนการปฏิบัติในการปราบปราม
คนร้ายข้ามชาติและเข้าเมืองโดยผิดกฎหมาย ให้แก่หน่วยงานในพื้นที่ เมื่อได้รับการประสาน/ร้องขอ

๒.๓.๓ บูรณาการร่วมกับหน่วยงานราชการที่เกี่ยวข้องในพื้นที่

๒.๔ ฝ่ายปฏิบัติการ ระดับ กองบังคับการตำรวจตระเวนชายแดน ภาค ๑-๔ ให้ดำเนินการ ดังนี้

๒.๔.๑ จัดทำข้อมูล ตามข้อ ๒.๑ ของหน่วยปฏิบัติในสังกัด เพื่อเป็นฐานข้อมูล
ประจำหน่วย และรายงานข้อมูลดังกล่าวให้ ศูนย์ปราบปรามคนร้ายข้ามชาติและเข้าเมืองโดยผิดกฎหมาย
กองบัญชาการตำรวจตระเวนชายแดน (ศปชก.ตชด.) ทราบ

๒.๔.๒ จัดเตรียมชุดปฏิบัติการ เพื่อให้การสนับสนุนการปฏิบัติในการปราบปราม
คนร้ายข้ามชาติและเข้าเมืองโดยผิดกฎหมาย ให้แก่หน่วยงานในพื้นที่ เมื่อได้รับการประสาน/ร้องขอ

๒.๔.๓ ใช้ศูนย์ปฏิบัติการตำรวจตระเวนชายแดนภาค (ศปก.ตชด.ภาค)
เป็นเครื่องมือในการขับเคลื่อนการดำเนินการให้บรรลุวัตถุประสงค์ ของศูนย์ปราบปรามคนร้ายข้ามชาติและ
เข้าเมืองโดยผิดกฎหมาย กองบัญชาการตำรวจตระเวนชายแดน (ศปชก.ตชด.)

ตรวจแล้วถูกต้อง

พันตำรวจโท

(มานิต นาโควงศ์)

รองผู้กำกับการฝ่ายอำนวยการ ๓ฯ รักษาราชการแทน

ผู้กำกับการฝ่ายอำนวยการ ๓ กองบังคับการอำนวยการ กองบัญชาการตำรวจตระเวนชายแดน

ผนวก ซ : การรายงาน งบประมาณและการส่งกำลังบำรุง ประกอบคำสั่ง บช.ตชด.

ที่ กกทท /๒๕๖๑ ลง ๑๒ ต.ค.๖๑ เรื่อง ศูนย์ปราบปรามคนร้ายข้ามชาติและเข้าเมืองโดยผิดกฎหมาย
กองบัญชาการตำรวจตระเวนชายแดน (ศปชก.ตชด.)

๑. รายงาน : ให้ทุกหน่วยรายงานผลการปฏิบัติดังนี้

๑.๑ ให้ฝ่ายปฏิบัติการ รวบรวมข้อมูล การเกิดเหตุ/การจับกุม รวมถึงข้อมูลลักษณะการกระทำ
ความผิด พื้นที่ที่พบการกระทำความผิด พื้นที่เสี่ยง เส้นทางลำเลียง กลุ่มบุคคล เครือข่าย ที่มีการกระทำผิด
เกี่ยวกับคนร้ายข้ามชาติและเข้าเมืองโดยผิดกฎหมายในพื้นที่รับผิดชอบ รายงานให้ฝ่ายอำนวยการศูนย์ปราบปราม
คนร้ายข้ามชาติและเข้าเมืองโดยผิดกฎหมาย กองบัญชาการตำรวจตระเวนชายแดน (ฝอ.ศปชก.ตชด.)
เป็นผู้รวบรวม

๑.๒ การรายงานเหตุการณ์สำคัญเร่งด่วน การทำลายเครือข่าย การจับกุมดำเนินคดีกับเจ้าหน้าที่
ของรัฐ ข้าราชการตำรวจในสังกัดตกเป็นผู้ต้องหาเกี่ยวข้องกับคนร้ายข้ามชาติและเข้าเมืองโดยผิดกฎหมาย
ต้องรายงานผลการปฏิบัติโดยละเอียดให้ ศูนย์ปราบปรามคนร้ายข้ามชาติและเข้าเมืองโดยผิดกฎหมาย
กองบัญชาการตำรวจตระเวนชายแดน (ศปชก.ตชด.) ทราบโดยทันที

๒. งบประมาณ และการส่งกำลังบำรุง : ตามรายงานปกติ

ตรวจแล้วถูกต้อง

พันตำรวจโท



(มานิต นาโควงศ์)

รองผู้กำกับการฝ่ายอำนวยการ ๓๙ รักษาราชการแทน

ผู้กำกับการฝ่ายอำนวยการ ๓ กองบังคับการอำนวยการ กองบัญชาการตำรวจตระเวนชายแดน

ผนวก ฅ : ความหมายของอาชญากรรมข้ามชาติ ประกอบคำสั่ง บข.ตชด.

ที่ กกทก /๒๕๖๑ ลง ๑๒ ต.ค.๖๑ เรื่อง ศูนย์ปราบปรามคนร้ายข้ามชาติและเข้าเมืองโดยผิดกฎหมาย
ตำรวจตระเวนชายแดน (ศปชก.ตชด.)

ความหมายของอาชญากรรมข้ามชาติให้เป็นไปตามพระราชบัญญัติการป้องกันและปราบปราม
การมีส่วนร่วมในองค์กรอาชญากรรมข้ามชาติ พ.ศ. ๒๕๕๖ โดยศูนย์ปราบปรามคนร้ายข้ามชาติและเข้าเมือง
โดยผิดกฎหมาย สำนักงานตำรวจแห่งชาติ นำเอาความหมายและบริบทของอาชญากรรมข้ามชาติตามกฎหมาย
ระหว่างประเทศ และกฎหมายอื่นที่เกี่ยวข้องมาประกอบการพิจารณาตามความเหมาะสม

อนึ่ง บริบทของอาชญากรรมข้ามชาติในกรอบความร่วมมือของประเทศสมาชิกภูมิภาคอาเซียน
ได้เน้นความจำเป็นเร่งด่วน การป้องกันปราบปรามอาชญากรรมข้ามชาติใน ๑๐ ประเภท ดังต่อไปนี้

๑. การก่อการร้ายข้ามชาติ (International terrorism)
๒. การลักลอบค้าอาวุธ (Arms smuggling)
๓. การลักลอบค้ายาเสพติด (Drug trafficking)
๔. การลักลอบค้ามนุษย์ (Trafficking in Persons)
๕. การฟอกเงิน (Money laundering)
๖. การลักลอบขนคนเข้าเมืองโดยผิดกฎหมาย (People smuggling)
๗. อาชญากรรมคอมพิวเตอร์ (Cyber crime)
๘. อาชญากรรมทางเศรษฐกิจ (Economic crime)
๙. การลักลอบค้าสัตว์ป่าและพันธุ์พืชหายาก (Wildlife and Timber Trafficking)
๑๐. อาชญากรรมที่กระทบต่อความมั่นคงทางทะเล (Crimes against Non-Traditional Maritime Security)

ตรวจแล้วถูกต้อง

พันตำรวจโท

(มานิต นาโควงศ์)

รองผู้กำกับการฝ่ายอำนวยการ ๓ฯ รักษาราชการแทน

ผู้กำกับการฝ่ายอำนวยการ ๓ กองบังคับการอำนวยการ กองบัญชาการตำรวจตระเวนชายแดน