



คำสั่ง กองบัญชาการตำรวจตระเวนชายแดน

ที่ ๓๓๔ /๒๕๖๑

เรื่อง ศูนย์อำนวยการป้องกันและปราบปรามยาเสพติด กองบัญชาการตำรวจตระเวนชายแดน (ศอ.ปส.ตชด.)

ตามคำสั่ง กองบัญชาการตำรวจตระเวนชายแดน ที่ ๒๙๖/๒๕๕๗ ลงวันที่ ๒๒ ธันวาคม ๒๕๕๗ เรื่อง จัดตั้งศูนย์อำนวยการป้องกันและปราบปรามยาเสพติด กองบัญชาการตำรวจตระเวนชายแดน ใช้อักษรย่อว่า “ศอ.ปส.ตชด.” โดยมี ผู้บัญชาการตำรวจตระเวนชายแดน เป็น ผู้อำนวยการศูนย์ป้องกันและปราบปรามยาเสพติด (ผอ.ศอ.ปส.ตชด.) และมี รองผู้บัญชาการตำรวจตระเวนชายแดน ที่รับผิดชอบงานป้องกันปราบและปรามอาชญากรรม เป็น รองผู้อำนวยการศูนย์ป้องกันและปราบปรามยาเสพติด (รอง ผอ.ศอ.ปส.ตชด.) นั้น

ดังนั้น เพื่อให้การบริหารงาน อำนวยการ ประสานงาน ควบคุม และกำกับดูแล ในการปราบปรามยาเสพติดในเขตพื้นที่รับผิดชอบตามแนวชายแดนของ กองบัญชาการตำรวจตระเวนชายแดน เป็นไปด้วยความเรียบร้อย และปฏิบัติงานได้อย่างมีประสิทธิภาพ เกิดประสิทธิผล และบรรลุตามวัตถุประสงค์ จึงให้ปรับปรุงจัดตั้ง “ศูนย์อำนวยการป้องกันและปราบปรามยาเสพติด กองบัญชาการตำรวจตระเวนชายแดน” โดยใช้ชื่อย่อว่า “ศอ.ปส.ตชด.” โดยมีโครงสร้างและอำนาจหน้าที่ ดังนี้

- | | |
|--|--------|
| ๑. โครงสร้างศูนย์อำนวยการป้องกันและปราบปรามยาเสพติด
กองบัญชาการตำรวจตระเวนชายแดน (ศอ.ปส.ตชด.) | ผนวก ก |
| ๒. ส่วนบังคับบัญชา | ผนวก ข |
| ๓. ส่วนอำนวยการ | ผนวก ค |
| ๔. ส่วนสนับสนุน | ผนวก ง |
| ๕. ส่วนปฏิบัติการ | ผนวก จ |
| ๖. แนวทางการปฏิบัติ | ผนวก ฉ |
| ๗. การรายงานเหตุ และการส่งกำลังบำรุง | ผนวก ช |
| ๘. สถานที่ตั้ง | |

ศูนย์อำนวยการป้องกันและปราบปรามยาเสพติด กองบัญชาการตำรวจตระเวนชายแดน (ศอ.ปส.ตชด.) ตั้งอยู่ที่ ๑๒๗๙ ชั้น ๗ อาคารจุลละพราหมณ์ กองบัญชาการตำรวจตระเวนชายแดน ถนนพหลโยธิน แขวงพญาไท เขตพญาไท กรุงเทพฯ ๑๐๔๐๐ หมายเลขโทรศัพท์ ๐ ๒๒๗๙ ๙๕๒๐ ต่อ ๕๑๓๑๖ หมายเลขโทรสาร ๐ ๒๒๗๙ ๕๓๓๓


/ส.ให้ทุกหน่วย ๒...

๙. ให้ทุกหน่วยในสังกัดกองบัญชาการตำรวจตระเวนชายแดน ให้การสนับสนุนการปฏิบัติ
ของ ศูนย์อำนวยการป้องกันและปราบปรามยาเสพติด กองบัญชาการตำรวจตระเวนชายแดน เพื่อให้สามารถ
ปฏิบัติภารกิจได้อย่างมีประสิทธิภาพ และคำสั่งใดที่ขัดหรือแย้งกับคำสั่งนี้ให้ใช้คำสั่งนี้แทน

ทั้งนี้ ตั้งแต่บัดนี้เป็นต้นไป

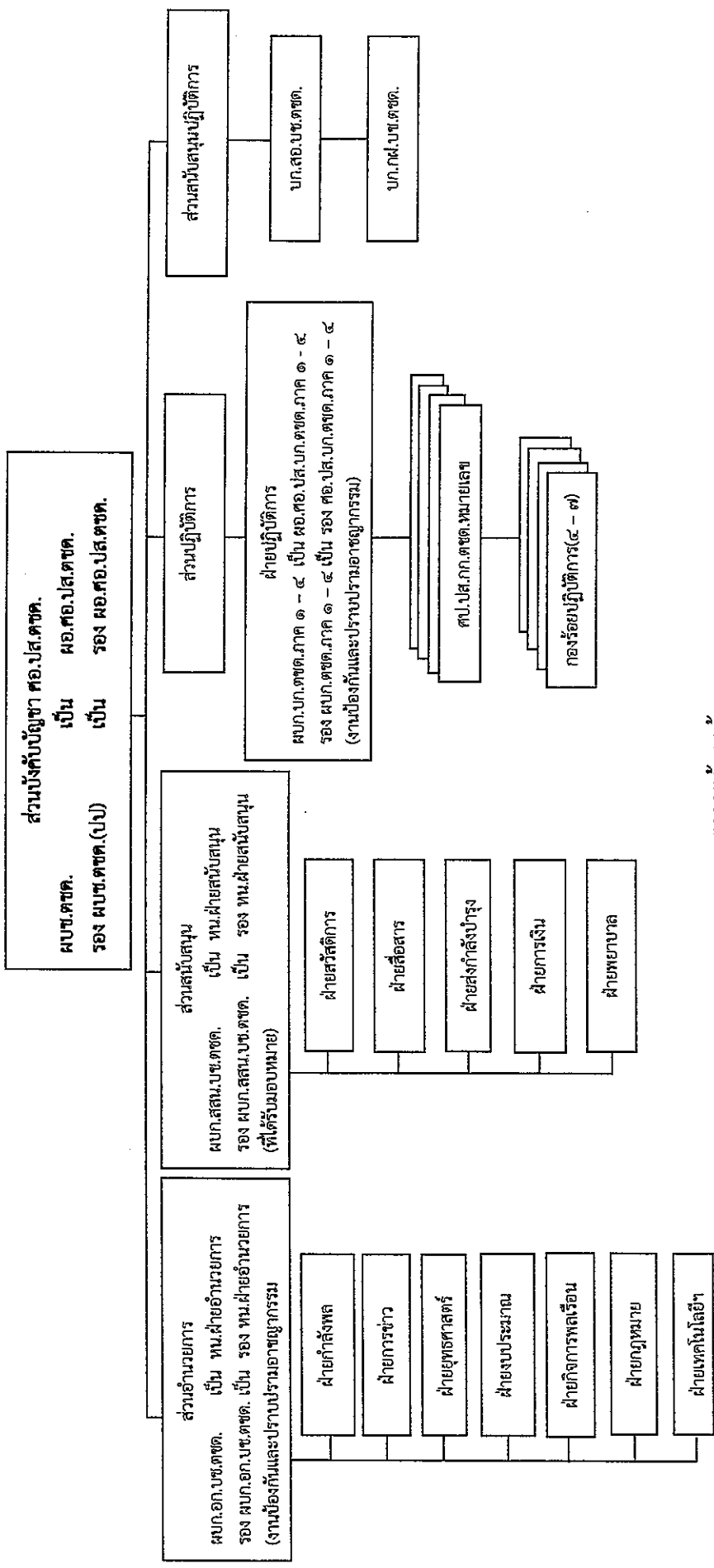
สั่ง ณ วันที่  ตุลาคม พ.ศ.๒๕๖๑

พลตำรวจตรี


(สมพงษ์ ชิงดวง)

รักษาราชการแทน ผู้บัญชาการตำรวจตระเวนชายแดน

ผนวก ก โครงสร้างศูนย์อำนวยความสะดวกป้องกันและปราบปรามยาเสพติด กองบัญชาการตำรวจตระเวนชายแดน (ศอ.ปส.ตชด.)
 ประกอบคำสั่ง บช.ตชด. ที่ MCE /๒๕๖๑ ลง ๑๓ ต.ค.๖๑ เรื่อง ศูนย์อำนวยความสะดวกป้องกันและปราบปรามยาเสพติด กองบัญชาการตำรวจ
 ตระเวนชายแดน (ศอ.ปส.ตชด.)



ตรวจแล้วถูกต้อง
 พันตำรวจเอก *[Signature]*
 (พงศ์พัชร นิคมภักดี)

ผู้กำกับกองฝ่ายอำนาจการ ๓ กองบังคับการอำนวยความสะดวก
 กองบัญชาการตำรวจตระเวนชายแดน

ผนวก ข ส่วนบังคับบัญชา ศอ.ปส.ตชด. ประกอบคำสั่ง บช.ตชด. ที่ ๓๓๕ /๒๕๖๑ ลง ๖ ต.ค.๖๑
เรื่อง ศูนย์อำนวยการป้องกันและปราบปรามยาเสพติด กองบัญชาการตำรวจตระเวนชายแดน
(ศอ.ปส.ตชด.)

๑. ส่วนบังคับบัญชา

- ๑.๑ ผู้บัญชาการตำรวจตระเวนชายแดน เป็น ผู้อำนวยการ
ศูนย์อำนวยการป้องกันและปราบปรามยาเสพติด (ผอ.ศอ.ปส.ตชด.)
- ๑.๒ รองผู้บัญชาการตำรวจตระเวนชายแดน (งานป้องกันและปราบปรามอาชญากรรม) เป็น รองผู้อำนวยการ
ศูนย์อำนวยการป้องกันและปราบปรามยาเสพติด (รอง ผอ.ศอ.ปส.ตชด.)

๒. อำนาจหน้าที่

๒.๑ บริหาร กำกับ ควบคุม สั่งการ เร่งรัด ตรวจสอบติดตาม ประเมินผลการปฏิบัติ สืบสวน ปราบปราม
ยาเสพติดของ ศอ.ปส.ตชด. เป็นไปด้วยความเรียบร้อยและกำหนดมาตรการที่เกี่ยวข้องกับการป้องกันปราบปรามฯ
เพิ่มเติมได้ตามความเหมาะสม

๒.๒ กำหนดแนวทางการประสานงานการปฏิบัติด้านการข่าวและการปราบปราม ระหว่างหน่วยงานและ
ส่วนราชการที่เกี่ยวข้อง รวมทั้งจัดให้มีแนวทางการปฏิบัติที่ชัดเจนในการดำเนินการ

๒.๓ วางระบบการข่าว และระบบฐานข้อมูลในงานปราบปรามยาเสพติดของ ศอ.ปส.ตชด.

๒.๔ ออกคำสั่งที่เกี่ยวข้องกับการปราบปรามยาเสพติดของ ศอ.ปส.ตชด. เพื่อให้การปฏิบัติงาน
เป็นไปด้วยความเรียบร้อย

ตรวจแล้วถูกต้อง

พันตำรวจเอก



(พงศ์พัชร นิคมภักดี)

ผู้กำกับการฝ่ายอำนวยการ ๓ กองบังคับการอำนวยการ

กองบัญชาการตำรวจตระเวนชายแดน

ผนวก ค ส่วนอำนวยการ ศอ.ปส.ตชด. ประกอบคำสั่ง บช.ตชด. ที่ ๓๓๕/๒๕๖๑ ลง ๖ ต.ค.๖๑
เรื่อง ศูนย์อำนวยการป้องกันและปราบปรามยาเสพติด กองบัญชาการตำรวจตระเวนชายแดน
(ศอ.ปส.ตชด.)

๑. ส่วนอำนวยการ

- ๑.๑ ผู้บังคับการอำนวยการ กองบัญชาการตำรวจตระเวนชายแดน เป็น หัวหน้าฝ่ายอำนวยการ
ศูนย์อำนวยการป้องกันและปราบปรามยาเสพติด (หน.อก.ศอ.ปส.ตชด.)
- ๑.๒ รองผู้บังคับการอำนวยการ กองบัญชาการตำรวจตระเวนชายแดน เป็น รองหัวหน้าฝ่ายอำนวยการ
ศูนย์อำนวยการป้องกันและปราบปรามยาเสพติด (รอง หน.อก.ศอ.ปส.ตชด.)
(งานป้องกันและปราบปรามอาชญากรรม)
- ๑.๓ ผู้กำกับฝ่ายอำนวยการ ๑ กองบังคับการอำนวยการ เป็น หัวหน้าฝ่ายกำลังพล
- ๑.๓.๑ สารวัตรฝ่ายอำนวยการ ๑ กองบังคับการอำนวยการ เป็น เจ้าหน้าที่ฝ่ายกำลังพล
- ๑.๓.๒ ข้าราชการตำรวจในสังกัด ฝ่ายอำนวยการ ๑
กองบังคับการอำนวยการ ที่ได้รับมอบหมาย เป็น เจ้าหน้าที่ฝ่ายกำลังพล
- ๑.๔ ผู้กำกับฝ่ายอำนวยการ ๒ กองบังคับการอำนวยการ เป็น หัวหน้าฝ่ายการข่าว
- ๑.๔.๑ สารวัตรฝ่ายอำนวยการ ๒ กองบังคับการอำนวยการ เป็น เจ้าหน้าที่ฝ่ายการข่าว
- ๑.๔.๒ ข้าราชการตำรวจในสังกัด ฝ่ายอำนวยการ ๒
กองบังคับการอำนวยการ ที่ได้รับมอบหมาย เป็น เจ้าหน้าที่ฝ่ายการข่าว
- ๑.๕ ผู้กำกับฝ่ายอำนวยการ ๓ กองบังคับการอำนวยการ เป็น หัวหน้าฝ่ายยุทธศาสตร์
- ๑.๕.๑ สารวัตรฝ่ายอำนวยการ ๓ กองบังคับการอำนวยการ เป็น เจ้าหน้าที่ฝ่ายยุทธศาสตร์
- ๑.๕.๒ ข้าราชการตำรวจในสังกัด ฝ่ายอำนวยการ ๓
กองบังคับการอำนวยการ ที่ได้รับมอบหมาย เป็น เจ้าหน้าที่ฝ่ายยุทธศาสตร์
- ๑.๖ ผู้กำกับฝ่ายอำนวยการ ๔ กองบังคับการอำนวยการ เป็น หัวหน้าฝ่ายงบประมาณ
- ๑.๖.๑ สารวัตรฝ่ายอำนวยการ ๔ กองบังคับการอำนวยการ เป็น เจ้าหน้าที่ฝ่ายงบประมาณ
- ๑.๖.๒ ข้าราชการตำรวจในสังกัด ฝ่ายอำนวยการ ๔
กองบังคับการอำนวยการ ที่ได้รับมอบหมาย เป็น เจ้าหน้าที่ฝ่ายงบประมาณ
- ๑.๗ ผู้กำกับฝ่ายอำนวยการ ๕ กองบังคับการอำนวยการ เป็น หัวหน้าฝ่ายกิจการพลเรือน
- ๑.๗.๑ สารวัตรฝ่ายอำนวยการ ๕ กองบังคับการอำนวยการ เป็น เจ้าหน้าที่ฝ่ายกิจการพลเรือน
- ๑.๗.๒ ข้าราชการตำรวจในสังกัด ฝ่ายอำนวยการ ๕
กองบังคับการอำนวยการ ที่ได้รับมอบหมาย เป็น เจ้าหน้าที่ฝ่ายกิจการพลเรือน
- ๑.๘ ผู้กำกับฝ่ายอำนวยการ ๖ กองบังคับการอำนวยการ เป็น หัวหน้าฝ่ายกฎหมาย
- ๑.๘.๑ สารวัตรฝ่ายอำนวยการ ๖ กองบังคับการอำนวยการ เป็น เจ้าหน้าที่ฝ่ายกฎหมาย
- ๑.๘.๒ ข้าราชการตำรวจในสังกัด ฝ่ายอำนวยการ ๖
กองบังคับการอำนวยการ ที่ได้รับมอบหมาย เป็น เจ้าหน้าที่ฝ่ายกฎหมาย
- ๑.๙ ผู้กำกับฝ่ายอำนวยการ ๘ กองบังคับการอำนวยการ เป็น หัวหน้าฝ่ายเทคโนโลยีสารสนเทศ
- ๑.๙.๑ สารวัตรฝ่ายอำนวยการ ๘ กองบังคับการอำนวยการ เป็น เจ้าหน้าที่ฝ่ายเทคโนโลยี
- ๑.๙.๒ ข้าราชการตำรวจในสังกัด ฝ่ายอำนวยการ ๘
กองบังคับการอำนวยการ ที่ได้รับมอบหมาย เป็น เจ้าหน้าที่ฝ่ายเทคโนโลยี

ผนวก ค ส่วนอำนวยการ ศอ.ปส.ตชด. ประกอบคำสั่ง บช.ตชด. ที่ ๓๓๕/๒๕๖๑ ลง ๖ ต.ค.๖๑
เรื่อง ศูนย์อำนวยการป้องกันและปราบปรามยาเสพติด กองบัญชาการตำรวจตระเวนชายแดน
(ศอ.ปส.ตชด.)

๒. อำนาจหน้าที่

๒.๑ เป็นฝ่ายอำนวยการของใช้กับส่วนบังคับบัญชา (ผอ.ศอ.ปส.ตชด.) มีหน้าที่ในการช่วยเหลือผู้บังคับบัญชาในการอำนวยการด้านงานธุรการ งานกำลังพล แผนโครงการ การข่าว การส่งกำลังบำรุง งบประมาณ และการเงิน กฎหมาย ระเบียบ ข้อบังคับต่างๆ ที่เกี่ยวข้อง ให้กับศูนย์อำนวยการป้องกันและปราบปรามยาเสพติดของ ศอ.ปส.ตชด.

๒.๒ ดำเนินการงานธุรการ การปฏิบัติราชการ ประสานการ ให้ข้อเสนอแนะ จัดทำแผน คำสั่ง ตลอดจนเสนอวิธีการมาตรการและประสานการปฏิบัติในการปราบปรามยาเสพติด

๒.๓ รวบรวมข้อมูล ที่เกี่ยวกับผู้ค้ายาเสพติด และกำหนดจัดรูปแบบการจัดเก็บข้อมูลอย่างเป็นระบบ และมีการนำเทคโนโลยีมาใช้เพื่อเพิ่มประสิทธิภาพในการจัดเก็บและสนับสนุนข้อมูลให้กับผู้บังคับบัญชาในการปราบปรามยาเสพติด

๒.๔ ปฏิบัติการอื่นตามที่ ผอ.ศอ.ปส.ตชด. สั่งการ

ตรวจแล้วถูกต้อง

พันตำรวจเอก



(พงศ์พัชร นิคมภักดี)

ผู้กำกับการฝ่ายอำนวยการ ๓ กองบังคับการอำนวยการ
กองบัญชาการตำรวจตระเวนชายแดน

ผนวก ง ส่วนสนับสนุน คอ.ปส.ตชด. ประกอบคำสั่ง บช.ตชด. ที่ ทท๔ /๒๕๖๑ ลง ๖ ต.ค.๖๑
เรื่อง ศูนย์อำนวยการป้องกันและปราบปรามยาเสพติด กองบัญชาการตำรวจตระเวนชายแดน
(คอ.ปส.ตชด.)

๑. ส่วนสนับสนุน

- ๑.๑ ผู้บังคับการสนับสนุน กองบัญชาการตำรวจตระเวนชายแดน เป็น หัวหน้าฝ่ายสนับสนุน
ศูนย์อำนวยการป้องกันและปราบปรามยาเสพติด (หน.ฝสสน.คอ.ปส.ตชด.)
- ๑.๒ รองผู้บังคับการสนับสนุน กองบัญชาการตำรวจตระเวนชายแดน เป็น รองหัวหน้าฝ่ายสนับสนุน
ศูนย์อำนวยการป้องกันและปราบปรามยาเสพติด (รอง หน.ฝสสน.คอ.ปส.ตชด.)
(ที่ได้รับมอบหมาย)
- ๑.๓ ผู้กำกับฝ่ายสนับสนุน ๑ กองบังคับการสนับสนุน เป็น หัวหน้าฝ่ายสวัสดิการ
- ๑.๓.๑ สารวัตรฝ่ายสนับสนุน ๑ กองบังคับการสนับสนุน เป็น เจ้าหน้าที่ฝ่ายสวัสดิการ
- ๑.๓.๒ ข้าราชการในสังกัด ฝ่ายสนับสนุน ๑
กองบังคับการสนับสนุน ที่ได้รับมอบหมาย เป็น เจ้าหน้าที่ฝ่ายสวัสดิการ
- ๑.๔ ผู้กำกับฝ่ายสนับสนุน ๒ กองบังคับการสนับสนุน เป็น หัวหน้าฝ่ายสื่อสาร
- ๑.๔.๑ สารวัตรฝ่ายสนับสนุน ๒ กองบังคับการสนับสนุน เป็น เจ้าหน้าที่ฝ่ายสื่อสาร
- ๑.๔.๒ ข้าราชการในสังกัด ฝ่ายสนับสนุน ๒
กองบังคับการสนับสนุน ที่ได้รับมอบหมาย เป็น เจ้าหน้าที่ฝ่ายสื่อสาร
- ๑.๕ ผู้กำกับฝ่ายสนับสนุน ๓ กองบังคับการสนับสนุน เป็น หัวหน้าฝ่ายส่งกำลังบำรุง
- ๑.๕.๑ สารวัตรฝ่ายสนับสนุน ๓ กองบังคับการสนับสนุน เป็น เจ้าหน้าที่ฝ่ายส่งกำลังบำรุง
- ๑.๕.๒ ข้าราชการในสังกัด ฝ่ายสนับสนุน ๓
กองบังคับการสนับสนุน ที่ได้รับมอบหมาย เป็น เจ้าหน้าที่ฝ่ายส่งกำลังบำรุง
- ๑.๖ ผู้กำกับฝ่ายสนับสนุน ๔ กองบังคับการสนับสนุน เป็น หัวหน้าฝ่ายการเงิน
- ๑.๖.๑ สารวัตรฝ่ายสนับสนุน ๔ กองบังคับการสนับสนุน เป็น เจ้าหน้าที่ฝ่ายการเงิน
- ๑.๖.๒ ข้าราชการในสังกัด ฝ่ายสนับสนุน ๔
กองบังคับการสนับสนุน ที่ได้รับมอบหมาย เป็น เจ้าหน้าที่ฝ่ายการเงิน
- ๑.๗ ผู้กำกับฝ่ายสนับสนุน ๕ กองบังคับการสนับสนุน เป็น หัวหน้าฝ่ายพยาบาล
- ๑.๗.๑ สารวัตรฝ่ายสนับสนุน ๕ กองบังคับการสนับสนุน เป็น เจ้าหน้าที่ฝ่ายพยาบาล
- ๑.๗.๒ ข้าราชการในสังกัด ฝ่ายสนับสนุน ๕
กองบังคับการสนับสนุน ที่ได้รับมอบหมาย เป็น เจ้าหน้าที่ฝ่ายพยาบาล

๒. อำนาจหน้าที่

๒.๑ เป็นฝ่ายสนับสนุนการปฏิบัติ มีหน้าที่ในการช่วยเหลืองานด้าน สวัสดิการ ส่งกำลังบำรุง
การสื่อสารและด้านการส่งกลับสายการแพทย์ให้กับฝ่ายปฏิบัติการ และการประสานการปฏิบัติกับหน่วยงาน
ที่เกี่ยวข้องในการให้การสนับสนุนการปฏิบัติ

๒.๒ ปฏิบัติการอื่นตามที่ ผอ.คอ.ปส.ตชด. สั่งการ

ตรวจแล้วถูกต้อง

พันตำรวจเอก



(พงศ์พัชร นิคมภักดี)

ผู้กำกับฝ่ายอำนวยการ ๓ กองบังคับการอำนวยการ

กองบัญชาการตำรวจตระเวนชายแดน

ผนวก จ ส่วนปฏิบัติการ ศอ.ปส.ตชด. ประกอบคำสั่ง บข.ตชด. ที่ ๓๓๔/๒๕๖๑ ลง ๕ ต.ค.๖๑
เรื่อง ศูนย์อำนวยการป้องกันและปราบปรามยาเสพติด กองบัญชาการตำรวจตระเวนชายแดน
(ศอ.ปส.ตชด.)

๑. ส่วนปฏิบัติการ ประกอบด้วย

๑.๑ ฝ่ายปฏิบัติการ ระดับ กองบังคับการ

๑.๑.๑ กองบังคับการตำรวจตระเวนชายแดนภาค ๑

๑.๑.๑.๑ ผู้บังคับการตำรวจตระเวนชายแดนภาค ๑ เป็น ผู้อำนวยการ
ศูนย์อำนวยการป้องกันและปราบปรามยาเสพติด (ผอ.ศอ.ปส.บก.ตชด.ภาค ๑)

๑.๑.๑.๒ รองผู้บังคับการตำรวจตระเวนชายแดนภาค ๑ เป็น รองผู้อำนวยการ
ศูนย์อำนวยการป้องกันและปราบปรามยาเสพติด (รอง ผอ.ศอ.ปส.บก.ตชด.ภาค ๑)
(ที่ได้รับมอบหมาย)

๑.๑.๒ กองบังคับการตำรวจตระเวนชายแดนภาค ๒

๑.๑.๒.๑ ผู้บังคับการตำรวจตระเวนชายแดนภาค ๒ เป็น ผู้อำนวยการ
ศูนย์อำนวยการป้องกันและปราบปรามยาเสพติด (ผอ.ศอ.ปส.บก.ตชด.ภาค ๒)

๑.๑.๒.๒ รองผู้บังคับการตำรวจตระเวนชายแดนภาค ๒ เป็น รองผู้อำนวยการ
ศูนย์อำนวยการป้องกันและปราบปรามยาเสพติด (รอง ผอ.ศอ.ปส.บก.ตชด.ภาค ๒)
(ที่ได้รับมอบหมาย)

๑.๑.๓ กองบังคับการตำรวจตระเวนชายแดนภาค ๓

๑.๑.๓.๑ ผู้บังคับการตำรวจตระเวนชายแดนภาค ๓ เป็น ผู้อำนวยการ
ศูนย์อำนวยการป้องกันและปราบปรามยาเสพติด (ผอ.ศอ.ปส.บก.ตชด.ภาค ๓)

๑.๑.๓.๒ รองผู้บังคับการตำรวจตระเวนชายแดนภาค ๓ เป็น รองผู้อำนวยการ
ศูนย์อำนวยการป้องกันและปราบปรามยาเสพติด (รอง ผอ.ศอ.ปส.บก.ตชด.ภาค ๓)
(ที่ได้รับมอบหมาย)

๑.๑.๔ กองบังคับการตำรวจตระเวนชายแดนภาค ๔

๑.๑.๔.๑ ผู้บังคับการตำรวจตระเวนชายแดนภาค ๔ เป็น ผู้อำนวยการ
ศูนย์อำนวยการป้องกันและปราบปรามยาเสพติด (ผอ.ศอ.ปส.บก.ตชด.ภาค ๔)

๑.๑.๔.๒ รองผู้บังคับการตำรวจตระเวนชายแดนภาค ๔ เป็น รองผู้อำนวยการ
ศูนย์อำนวยการป้องกันและปราบปรามยาเสพติด (รอง ผอ.ศอ.ปส.บก.ตชด.ภาค ๔)
(ที่ได้รับมอบหมาย)

๑.๒ ฝ่ายปฏิบัติการ ระดับ กองกำกับการ

๑.๒.๑ ผู้กำกับการตำรวจตระเวนชายแดนหมายเลข เป็น ผู้อำนวยการ
ศูนย์อำนวยการป้องกันและปราบปรามยาเสพติด (ผอ.ศป.ปส.กก.ตชด.
หมายเลข)

๑.๒.๒ รองผู้กำกับการตำรวจตระเวนชายแดนหมายเลข เป็น รองผู้อำนวยการ
ที่รับผิดชอบงานป้องกันและปราบปรามอาชญากรรม (รอง ผอ.ศป.ปส.กก.ตชด.
หมายเลข)

๑.๒.๒. กองร้อยปฏิบัติการ (๔ - ๗)

ผนวก จ ส่วนปฏิบัติการ ศอ.ปส.ตชด. ประกอบคำสั่ง บช.ตชด. ที่ ๓๓๕/๒๕๖๑ ลง ๘ ต.ค.๖๑
เรื่อง ศูนย์อำนวยการป้องกันและปราบปรามยาเสพติด กองบัญชาการตำรวจตระเวนชายแดน
(ศอ.ปส.ตชด.)

๑.๓ อำนวยการหน้าที่ : จัดทำฐานข้อมูล ประวัติ พฤติการณ์ของบุคคล กลุ่มบุคคลหรือนิติบุคคล
เครือข่ายผู้ค้ายาเสพติด สืบสวน ปราบปราม จับกุมการกระทำผิดที่มีลักษณะเป็นผู้ค้ายาเสพติดในพื้นที่รับผิดชอบ
ร่วมมือหรือให้การสนับสนุนการปฏิบัติกับหน่วยอื่นเมื่อได้รับการร้องขอ

๒. ฝ่ายสนับสนุนการปฏิบัติ ประกอบด้วย

๒.๑ ฝ่ายปฏิบัติ

๒.๑.๑ กองบังคับการสนับสนุนทางอากาศ กองบัญชาการตำรวจตระเวนชายแดน

๒.๑.๒ กองบังคับการฝึกพิเศษ กองบัญชาการตำรวจตระเวนชายแดน

๒.๒ อำนวยการหน้าที่

๒.๒.๑ จัดกำลังพล ยานพาหนะ อาวุธยุทโธปกรณ์ ในการสนับสนุนการปฏิบัติการกิจเมื่อ
ได้รับคำสั่ง หรือได้รับการร้องขอ

๒.๒.๒ สนับสนุนการดำเนินการตามแผนงาน โครงการ กิจกรรมที่เกี่ยวข้อง รวมทั้งพัฒนา
บุคลากรในหน่วยงานให้มีความรู้ใหม่ๆ เพื่อให้ทันต่อสถานการณ์ที่เกิดขึ้นในปัจจุบัน

ตรวจแล้วถูกต้อง

พันตำรวจเอก



(พงศ์พัชร นิคมภักดี)

ผู้กำกับการฝ่ายอำนวยการ ๓ กองบังคับการอำนวยการ
กองบัญชาการตำรวจตระเวนชายแดน

ผนวก ฉ แนวทางการปฏิบัติ ของ คอ.ปส.ตชด. ประกอบคำสั่ง บช.ตชด.
ที่ **๓๓๕** /๒๕๖๑ ลง **๕** ต.ค.๖๑ เรื่อง ศูนย์อำนวยการป้องกันและปราบปราม
ยาเสพติด กองบัญชาการตำรวจตระเวนชายแดน (คอ.ปส.ตชด.)

๑. แนวทางการปฏิบัติของศูนย์อำนวยการป้องกันและปราบปรามยาเสพติด กองบัญชาการตำรวจ ตระเวนชายแดน (คอ.ปส.ตชด.)

๑.๑ ศูนย์อำนวยการป้องกันและปราบปรามยาเสพติด กองบัญชาการตำรวจตระเวนชายแดน
(คอ.ปส.ตชด.) มีหน้าที่ กำหนดนโยบาย เป้าหมาย วางแผน มาตรการในการปราบปรามผู้ค้ายาเสพติดในเขต
พื้นที่รับผิดชอบ เพื่อให้ส่วนปฏิบัติถือเป็นแนวทางในการปฏิบัติงาน รวมถึง ควบคุม กำกับดูแล ติดตามการ
ปฏิบัติของหน่วยต่างๆ ในสังกัดและประสานงานกับหน่วยงานที่เกี่ยวข้อง เพื่อให้การปฏิบัติเป็นไปด้วยความ
เรียบร้อยมีประสิทธิภาพ เกิดประสิทธิผล บรรลุตามวัตถุประสงค์

๑.๒ ใช้ศูนย์อำนวยการป้องกันและปราบปรามยาเสพติด กองบัญชาการตำรวจตระเวนชายแดน
(คอ.ปส.ตชด.) ในการขับเคลื่อนการดำเนินการเกี่ยวกับการปราบปรามผู้ค้ายาเสพติด ของส่วนปฏิบัติเพื่อให้เป็นไป
ตามนโยบายของสำนักงานตำรวจชาติ และกองบัญชาการตำรวจตระเวนชายแดน

๑.๓ จัดทำฐานข้อมูลลักษณะการกระทำความผิด พื้นที่ที่พบการกระทำความผิด
พื้นที่เสี่ยง กลุ่มบุคคล เครือข่าย ที่มีผู้ค้ายาเสพติด เพื่อเป็นฐานข้อมูลประจำหน่วย

๑.๔ จัดทำข้อมูลที่เกี่ยวข้องกับปราบปรามผู้ค้ายาเสพติด โดยประสานงาน แลกเปลี่ยนข้อมูล
ข่าวสาร ระหว่างหน่วยงานที่เกี่ยวข้องเพื่อนำมาใช้ให้เกิดประโยชน์ในการสืบสวน และปราบปรามการกระทำ
ความผิด

๑.๕ เร่งรัดการสืบสวน ปราบปราม จับกุม ผู้กระทำความผิด รวมทั้งขยายผลการปฏิบัติ
เครือข่ายของผู้กระทำความผิด หรือผู้ที่เกี่ยวข้องในการกระทำความผิด เพื่อดำเนินคดีตามกฎหมายต่อไป

๑.๖ รวบรวมข้อมูลเพื่อเสนอผู้อำนวยการศูนย์อำนวยการป้องกันและปราบปรามยาเสพติด
กองบัญชาการตำรวจตระเวนชายแดน (ผอ.คอ.ปส.ตชด.) เพื่อใช้ประกอบการพิจารณาสั่งการใดๆอันเกี่ยวกับการ
ดำเนินงานด้านการปราบปรามผู้ค้ายาเสพติด

๒. แนวทางการปฏิบัติของส่วนปฏิบัติการ

๒.๑ ให้กองบังคับการตำรวจตระเวนชายภาค ๑ - ๔ จัดตั้งศูนย์อำนวยการป้องกันและ
ปราบปรามยาเสพติด โดยมีผู้บังคับการ เป็นผู้อำนวยการศูนย์อำนวยการป้องกันและปราบปรามยาเสพติด
(ผอ.คอ.ปส.บก.ตชด.ภาค...) และให้รองผู้บังคับการ (ที่ได้รับมอบหมาย) ๑ นาย เป็น รองผู้อำนวยการศูนย์ฯ
โดยให้ประกอบกำลังพลของหน่วยได้ตามความจำเป็นและเหมาะสม

๒.๒ ให้กองกำกับการตำรวจตระเวนชายแดนหมายเลข จัดตั้งศูนย์อำนวยการป้องกันและ
ปราบปรามยาเสพติด โดยมีผู้กำกับ เป็นผู้อำนวยการศูนย์ป้องกันและปราบปรามยาเสพติด (ผอ.ศป.ปส.
กก.ตชด...) และให้รองผู้กำกับ (ที่ได้รับมอบหมาย) ๑ นาย เป็น รองผู้อำนวยการศูนย์ฯ โดยให้ประกอบกำลัง
พลของหน่วยได้ตามความจำเป็นและเหมาะสม

๒.๓ ผู้บังคับบัญชาทุกระดับที่ได้รับมอบหมายให้รับผิดชอบการดำเนินการตามคำสั่งนี้จะต้อง
กำกับผู้ใต้บังคับบัญชาให้ปฏิบัติหน้าที่ด้วยความซื่อสัตย์สุจริต ยึดหลักกฎหมาย และต้องไม่เกี่ยวข้อง หรือใช้
อำนาจหน้าที่แสวงหาประโยชน์โดยมิชอบอย่างเคร่งครัด โดยมีมาตรการควบคุม และเสริมสร้างความประพฤดี
และวินัยข้าราชการตำรวจ ตามคำสั่ง กรมตำรวจ ที่ ๑๒๑๒/๒๕๓๗ ลงวันที่ ๑ ตุลาคม ๒๕๓๗ รวมทั้งจัดให้มี
การซักซ้อมแผนปฏิบัติเพื่อให้กำลังพลในสังกัด มีความรู้ ความเข้าใจในแนวทางปฏิบัติที่ถูกต้อง และสามารถ
ปฏิบัติงานได้อย่างมีประสิทธิภาพ

๒.๔ การปฏิบัติในเขต ๒...

ผนวก ฉ แนวทางการปฏิบัติ ของ ศอ.ปส.ตชด. ประกอบคำสั่ง บช.ตชด.
ที่ ~~๓๓๕~~ /๒๕๖๑ ลง ๕ ต.ค.๖๑ เรื่อง ศูนย์อำนวยการป้องกันและปราบปราม
ยาเสพติด กองบัญชาการตำรวจตระเวนชายแดน (ศอ.ปส.ตชด.)

๒.๔ การปฏิบัติในเขตพื้นที่ระหว่างสองหน่วยขึ้นไป ให้หน่วยรับผิดชอบประสานการปฏิบัติ
ต่อกันโดยใกล้ชิดและต่อเนื่อง จนกว่าจะเสร็จสิ้นภารกิจ กรณีฝ่ายสนับสนุนการปฏิบัติเข้าไปปฏิบัติงาน
ในพื้นที่ได้ต้องแจ้งผู้บังคับการตำรวจนครบาล ๑-๙/ ตำรวจภูธรจังหวัด ทราบทุกครั้งเพื่อประสานการปฏิบัติ
และป้องกันการเข้าใจผิด

ตรวจแล้วถูกต้อง

พันตำรวจเอก



(พงศ์พัชร นิคมภักดี)

ผู้กำกับการฝ่ายอำนวยการ ๓ กองบังคับการอำนวยการ
กองบัญชาการตำรวจตระเวนชายแดน

ผนวก ข การรายงาน และการส่งกำลังบำรุง ศอ.ปส.ตชด. ประกอบคำสั่ง บช.ตชด. ที่ ๓๓๔/๒๕๖๑
ลง ๘ ต.ค.๖๑ เรื่อง ศูนย์อำนวยการป้องกันและปราบปรามยาเสพติด
กองบัญชาการตำรวจตระเวนชายแดน (ศอ.ปส.ตชด.)

๑. รายงาน : ให้ทุกหน่วยรายงานผลการปฏิบัติดังนี้

๑.๑ ให้ส่วนปฏิบัติการรวบรวมและจัดทำฐานข้อมูล ประวัติ พฤติกรรมของบุคคล กลุ่มบุคคลหรือนิติบุคคล เครือข่ายผู้ค้ายาเสพติด และไว้เป็นข้อมูลประจำหน่วย และรายงานข้อมูลไปยังศูนย์อำนวยการป้องกันและปราบปรามยาเสพติด (ศอ.ปส.ตชด.) เป็นรวบรวม

๑.๒ การรายงานสถิติ ให้ฝ่ายปฏิบัติการ รายงานสถิติผลการปราบปรามจับกุมให้ศูนย์อำนวยการป้องกันและปราบปรามยาเสพติด กองบัญชาการตำรวจตระเวนชายแดน (ศอ.ปส.ตชด.) ทราบ

๑.๓ การรายงานเหตุการณ์สำคัญเร่งด่วน การทำลายเครือข่าย การจับกุมดำเนินคดีกับเจ้าหน้าที่รัฐ ข้าราชการตำรวจในสังกัดตกเป็นผู้ต้องหา หรือคดีที่เป็นที่สนใจของประชาชนในพื้นที่ต้องรายงานผลการปฏิบัติโดยละเอียดให้กับศูนย์อำนวยการป้องกันและปราบปรามยาเสพติด (ศอ.ปส.ตชด.) ทราบโดยทันที

๑.๔ การรายงานผลการปฏิบัติตามข้อ ๑.๒ - ๑.๓ ให้เป็นไปตามหนังสือ บช.ตชด. ที่ ๐๐๓๐.๑๓๔/๓๑๒๕ ลง ๒๑ กันยายน ๒๕๖๑ เรื่อง แนวทางการรายงานผลการปฏิบัติในการป้องกันปราบปรามอาชญากรรมของ บช.ตชด.

๒. การส่งกำลังบำรุง : ตามสายงานปกติ

ตรวจแล้วถูกต้อง

พันตำรวจเอก



(พงศ์พัชร นิคมภักดี)

ผู้กำกับฝ่ายอำนวยการ ๓ กองบังคับการอำนวยการ

กองบัญชาการตำรวจตระเวนชายแดน